

**13. HALLEN-EUROPAMEISTERSCHAFTEN DER
SENIOREN:INNEN IN BRAGA (PORTUGAL)
VOM 20. – 27. FEBRUAR 2022**

ATHLETENINFORMATIONEN
von
A bis Z



ALLGEMEINES

Die Informationen dieser Broschüre wurden auf der Grundlage der uns zum Zeitpunkt der Erstellung vorhandenen Unterlagen (03.02.2022) zusammengetragen. Es ist nicht ausgeschlossen, dass einige Informationen seitens des LOC aktualisiert wurden. Die Seniorensportler:innen sind daher aufgefordert, sich regelmäßig auf der Internetseite des Veranstalters <https://www.emaci2022braga.com/en> sowie am Info-Board des DLV vor Ort über den aktuellsten Stand zu informieren. Verbindlich ist jedoch immer die englische Version des offiziellen „Technical Manual“ bzw. die offizielle englische Version der Änderungen des LOC.

ANMELDEBÜRO / TIC ACCREDITATION OFFICE:

Das Akkreditierungszentrum ist im Altice Forum Braga (Ebene 0) untergebracht (Adresse: Av. Dr. Francisco Pires Gonçalves, 4715-558 Braga, 1. Etage, südliche Seite).

Gegen Vorlage des Personalausweises oder eines Reisepasses erhalten hier alle Athleten:innen ihre Wettkampfunterlagen. Auch die angemeldeten Begleitpersonen bekommen hier ihre Akkreditierungskarte.

Im Zuge der Akkreditierung und aufgrund der Corona-Pandemie haben alle Beteiligten einen negativen Test für COVID-19 vorzulegen. In Portugal gelten nachfolgende gesetzliche Rahmenbedingungen: ein Antigen-Schnelltest ist für 48 Stunden gültig und ein PCR-Test 72 Stunden.

Unmittelbar danach müssen alle Athleten:innen ihre jeweilige(n) Wettbewerb(e) bestätigen. Der Platz für die Bestätigungen befindet sich neben der Akkreditierungsstelle.

Akkreditierungszentrum und TIC haben zu folgenden Zeiten geöffnet: Samstag, 19.02. bis Sonntag, 27.02., zwischen 9.00 und 21.00 Uhr.

Wer an Wettbewerben teilnimmt, die nach 11.30 Uhr beginnen, muss seine Teilnahme spätestens zwei Stunden zuvor bestätigen. Falls eine Disziplin vor 11.30 Uhr angesetzt ist, hat die Bestätigung am Vortag bis spätestens 21.00 Uhr zu erfolgen.

Die Akkreditierung muss aus Sicherheits- und Erkennungsgründen immer getragen werden. Bei Verlust kann eine Ersatzkarte (20,00 €) im TIC erworben werden – persönlich und nicht übertragbar.

ANREISE:

Das LOC EMACI 2022 hat spezielle Preise für die Unterkunft der Teilnehmer:innen ausgehandelt. Wer noch Quartier benötigt, wendet sich bitte an

<https://www.emaci2022braga.com/en/page/accommodation>

VERKEHRSPLAN

Die Organisation verfügt über ein offizielles Reisebüro EMACI2022, das die Flüge bis und ab dem Flughafen Francisco Sá Carneiro (Porto; OPO), den Transfer zum ausgewählten Hotel und Ihren Aufenthalt gewährleistet. Die Buchungsadresse finden Sie auf der offiziellen EMACI 2022 Braga-Website: <https://www.emaci2022braga.com/en>

Am Flughafen Porto wird ein Empfangs- und Informationsschalter für alle EMACI 2022 Braga-Teilnehmer:innen eingerichtet. Der Empfang ist täglich geöffnet, vom 19. bis 27. Februar zwischen 9.00 und 21.00 Uhr.

Für die Strecke Flughafen Porto-Stadt Braga braucht man mit Auto oder Bus ca. eine halbe Stunde.

Falls man den Service des offiziellen EMACI Reisebüros nicht in Anspruch nimmt, gibt es folgende Alternativen:

Get Bus <https://www.getbus.eu/en/>

Fahrplan:

Abfahrtszeiten Busbahnhof A | Flughafen Braga Abreise
 5h00 / 8h30 / 9h30 / 10h30 / 13h00 / 15h30
 16h30 / 17h45 / 20h30

Die Preise (eine Fahrt/Hin- und Rückfahrt) dieser Gesellschaft: Erwachsene 8.00 € / 14.00 €, Kinder (4 bis 12 Jahre) 4,00 € / 8,00 €

Wenn Sie mit öffentlichen Verkehrsmitteln nach Braga fahren möchten, können Sie die Metro nutzen. Fahren Sie bis zur Station Campanhã, wo Sie umsteigen, um den Regional-, Intercity- oder Alpha-Pendel-Zug bis zum Bahnhof Braga zu nehmen. Weitere Infos unter <https://www.cp.pt/passageiros/pt> Die Porto - Braga Verbindung ist auch mit dem öffentlichen Personenverkehr möglich, über Verbindungen zwischen dem Busbahnhof von Porto (Campo 24 Agosto) und dem Busbahnhof von Braga.

Am Flughafen können Sie u.a. auch ein Taxi nehmen, ein Auto anmieten oder den UBER-Service nutzen.

Fünf Autobahnverbindungen gibt es nach Braga: Nördlich (A3), südlich (A3 und A1 von Lissabon), östlich (A11 und A7) und westlich (A28).

Auch über den 100 km entfernten nördlich gelegenen Flughafen Vigo (VGO) kann man anreisen. Tägliche Busverbindungen:

<https://www.emaci2022braga.com/en/page/how-to-arrive>

ATHLETENPARTY:

Die Athletenparty „Minhota“ findet statt am: Freitag, 25.02. ab 20.00 Uhr. Weiter Infos (z.B. „Wo?“) erhalten Sie vor Ort. Tickets sind zum Preis von 30,00 € erhältlich.

CALLROOM:

Der Callroom befindet sich grundsätzlich im Atlice Forum. Was das Straßengehen und die Crossläufe betrifft, so ist der jeweilige Callroom allerdings in der Nähe des Startbereiches zu finden.

Alle Athleten:innen müssen sich nach den in der folgenden Tabelle aufgelisteten, derzeit gültigen Minutenangaben vor dem jeweiligen Wettbewerb im Callroom der jeweiligen Wettkampfstätten melden. Alle Zeitangaben beziehen sich auf die vorgesehene aktuelle Startzeit des jeweiligen Wettbewerbes:

Disziplin	Callroom (Minuten vor dem WK)	Wettkampfstätte (Minuten vor dem WK)
Alle Bahnwettbewerbe	20	5
Straßengehen und Cross Country	25	10
Hoch-, Weit- und Dreisprung	45	30
Wurf- und Stoßdisziplinen	45	30
Stabhochsprung	60	50
Staffeln	20	10
Mehrkämpfe	25	10

Der detaillierte Callroom-Zeitplan wird täglich am TIC und am Eingang zum Callroom angezeigt. Die Athlet:innen werden im Callroom kontrolliert (Kleidung, Spikes) und dann zur entsprechenden Anlage geführt.

CHIP:

Neben den Startnummern erhalten die Crossläufer:innen und Straßengeher:innen jeweils einen entsprechenden Chip, der zur Zeiterfassung, der Ermittlung der Reihenfolge und zum Rundenzählen dient. Die Chips erhalten diese Teilnehmer:innen zum Zeitpunkt der Akkreditierung.

COVID-19 SICHERHEITSMASSNAHMEN

Veranstalter und Ausrichter informieren hier zu den aktuell gültigen Maßnahmen und Regelungen. Bitte halten Sie sich hier auf dem Laufenden:

<https://www.emaci2022braga.com/en/page/covid-19>

DLV-BETREUERTEAM:

Wie bei allen bisherigen internationalen Meisterschaften bietet der Deutsche Leichtathletik-Verband seine Hilfestellung an. Die DLV-Mannschaftsbetreuer stehen Ihnen während der Meisterschaftstage jederzeit gerne zur Verfügung. Alle Wettkampfstätten werden i.d.R. von ihnen betreut. Es kann aber auch zu Engpässen kommen, die eine umfassende Betreuung einschränken.

BETREUERTEAM:

Dr. Matthias Reick
▲ 25. - 27.02.2022



Hans Schmidt
▲ 21. - 27.02.2022



David Deister

▲ 18. - 22.02.2022



Karl-Heinz Flucke

▲ 21. - 27.02.2022



Jörg Valentin

▲ 18. - 22.02.2022



Dieter Tisch

▲ zeitweise



BERICHTERSTATTUNG

Bettina Schardt

▲ zeitweise



PHYSIOTHERAPEUT:

Thorsten Beckemeyer

▲ 19. - 27.02.2022



Für die physiotherapeutische Betreuung der deutschen Athleten:innen ist vor Ort Thorsten Beckemeyer (Nordkirchen) tätig. Der Hinweis zum Physiotherapie-Raum wird unter anderem an der im TIC befindlichen DLV-Infotafel ausgehängt.

Die physiotherapeutische Behandlung erfolgt innerhalb eines privaten Behandlungsvertrages zwischen Physiotherapeut und Athlet:in. Eine finanzielle Abwicklung für die Behandlung ist zwischen der Athletin/dem Athleten und dem Physiotherapeuten direkt vorzunehmen.

DOPING-KONTROLLEN:

Die Nationale Anti Doping Agentur (NADA) des Landes, in dem die Veranstaltung stattfindet, und das Organisationskomitee führen Dopingkontrollen durch. Alle Kontrollen werden gemäß der Regularien von World Athletics, WADA und WMA durchgeführt. Die für die Dopingkontrollen ausgewählte Athleten:innen werden sofort im Anschluss an ihrem Wettbewerb

darüber informiert. Ein Begleiter (Chaperone) ist dazu beauftragt, den entsprechenden Athleten/die entsprechende Athletin bis zum Ort der Dopingkontrolle zu begleiten.

Jeder Athletin und jedem Athleten sollte klar sein, dass die Verweigerung einer Dopingkontrolle eine Disqualifikation nach sich führt und gemäß dem internationalen Regelwerk als Verstoß gegen Anti-Doping-Bestimmungen zu behandeln ist. Wer zu einer Dopingkontrolle ausgewählt ist, hat die Möglichkeit eine Begleitperson und/oder Übersetzer:in zu bestimmen, der diesen begleitet.

Teilnehmer:innen, die Medikamente einnehmen, die gemäß der aktuellen WADA-Verbotsliste verbotene Wirkstoffe oder Methoden enthalten, sind verpflichtet, eine Medizinische Ausnahmegenehmigung (TUE, Therapeutic Use Exemption) der WMA zu beantragen. Carole Filer (71 Hunter House Road; Sheffield. S11 8TU; Gt Britain, Mobil: 0044 (0) 754 882 6151, E-Mail: wmatuesec@gmail.com) wurde von der WMA mit der Aufgabe betraut, diese Anträge zu bearbeiten. Bisher erteilte Genehmigungen behalten ihre Gültigkeit bis zu dem darin angegebenen Datum.

Führen Sie bitte stets den Personalausweis mit sich, um sich bei einer Dopingkontrolle ausweisen zu können. Weitere Details entnehmen Sie bitte dem TECHNICAL MANUAL, S. 33, und hier:

<https://european-masters-athletics.org/anti-doping.html>

Haben Sie Fragen zum Ablauf der Kontrolle oder zum Antrag auf Medizinische Ausnahmegenehmigung für die Anwendung von Medikamenten, wenden Sie sich bitte Carole Filer; 71 Hunter House Road; Sheffield. S11 8TU; Gt Britain, Mobil: 0044 (0) 754 882 6151, E-Mail: wmatuesec@gmail.com

Übersicht über aktuell zugelassene Medikamente:

<https://www.nada.de/medizin/nadamed>

WADA-Verbotsliste 2022

ERGEBNISSE:

Die Ergebnisse werden an geeigneter Stelle ausgehängt. Einsprüche („protests“) haben innerhalb von 30 Minuten nach Abschluss des betreffenden Wettbewerbes zu erfolgen; siehe „Proteste“.

Direkt nach Wettkampfsende sind alle Ergebnisse auf der Internetseite <https://www.emaci2022braga.com> unter „Results“ zu finden.

ERÖFFNUNGSFEIER:

Die Eröffnungsfeier findet statt am Sonntag, den 20. Februar im Atlice Forum Braga. Das Programm besteht aus dem Einmarsch der Nationen, einem kurzen formellen Programm sowie dem Unterhaltungsteil. Jede Mannschaft soll für die Teamparade maximal 4 Personen entsenden. Wir bitten alle in Frage kommenden deutschen Athletinnen und Athleten, sich dort rechtzeitig vorab in Nationalmannschaftskleidung einzufinden. Wer Interesse hat, Teil der deutschen Delegation zu sein, meldet sich bitte zunächst über masters@leichtathletik.de an das DLV-Team.

INFORMATIONEN DES DLV:

Eine DLV-Informationstafel wird voraussichtlich in der Nähe des TIC zu finden sein. Dort werden kurzfristige Änderungen und wichtige Informationen angezeigt.

Deutsche Athleten:innen erhalten darüber hinaus regelmäßig „DLV-Braga 2022-Service-Mails“, mit Neuigkeiten von allgemeinem Interesse sowie z.B. Updates zu den Mannschaftsbildungen und Staffelaufstellungen. Auch Begleiter:innen vor Ort können diese E-Mails auf Wunsch erhalten, eine kurze Info an masters@leichtathletik.de genügt.

KRANKENVERSICHERUNG:

Für den Abschluss einer Auslandskrankenversicherung ist jede Athletin/jeder Athlet selbst verantwortlich.

LEICHTATHLETIK.DE:

In den beiden Rubriken „Szene“ und „Senioren“ bleiben Sie zu den verschiedenen Wettkampftagen regelmäßig auf dem Laufenden.

MANNSCHAFTSBESPRECHUNGEN:

Eine erste allgemeine Mannschaftsbesprechung findet am Samstag, den 19. Februar unmittelbar im Anschluss an das Technical Meeting gegen 19.00 Uhr statt. Und zwar online.

Weitere Details werden an der DLV-Informationstafel und über die Service-Mails bekannt gegeben.

Die Mannschaftsbesprechungen für Straßengehen, Cross-Country und die Staffeln werden immer einen Tag vor dem jeweiligen Wettkampf stattfinden. Die genauen Uhrzeiten und Orte der Besprechungen werden an der DLV-Informationstafel ausgehängt:

Besprechung CROSS COUNTRY (digital):

Samstag, 19. Februar

Besprechung STRASSENGEHEN (digital):

Freitag, 25. Februar

Besprechung 4 x 200m-STAFFEL (digital):

Samstag, 26. Februar

Pandemiebedingt und aus Sicherheitsgründen werden wir Kontakte vermeiden. So wird es voraussichtlich erstmals bei einer internationalen Hallenmeisterschaft keine Mannschafts- (und Staffel-) Besprechungen vor Ort geben. Stattdessen wird es Besprechungen virtueller Natur (über Teams oder Zoom) geben. Die DLV-Verantwortlichen laden per Service-Mail - inklusive Einwahllink - dazu ein.

MANNCHAFTSFOTO:

Sicherheitshalber und pandemiebedingt würden wir dieses Mal schweren Herzens auf Mannschaftsfotos, die uns mit Masken zeigen, verzichten.

MANNCHAFTSWERTUNG:

Es wird für den Crosslauf und das Straßengehen eine Mannschaftswertung geben. Die Mannschaften werden in 5-Jahres-Gruppen gefasst.

Die Mannschaftswertungen erfolgen durch Zeitaddition. Jeweils die ersten drei Läufer-/Geher:innen der Altersklassen einer Nation bilden eine Mannschaft.

Wenn 3 oder mehr Athleten:innen derselben Altersklasse angehören, ist keine gesonderte Mannschaftsanmeldung erforderlich, da zur Mannschaftswertung automatisch die Zeiten der drei bestplatzierten Athleten:innen addiert werden.

- ▲ Wenn eine Mannschaft aus drei Athleten:innen besteht, die verschiedenen Altersklassen angehören und im gleichen Lauf starten, wird die Mannschaft in der Altersklasse gewertet, der die/der jüngste angehört. In

diesem Fall muss das Team vom DLV angemeldet werden.

- ▲ Wird eine Athletin/ein Athlet für eine Mannschaftsmeldung aus einer älteren Altersklasse zu den Läufer:innen (Geher:innen) einer jüngeren Altersklasse gemeldet, die zu einer anderen Zeit startet, so kann er nicht in der eigenen Altersklasse einzeln gewertet werden, sondern nur als Teilnehmer:in in der Mannschaft.
- ▲ Die Anmeldung der Mannschaften erfolgt bis 18.00 Uhr am Vortag des Wettkampfes durch die Teamleiter.
- ▲ Die Teilnehmerlisten werden vor dem Beginn des Wettkampfes veröffentlicht.

MEDIZINISCHE DIENSTE:

Bei allen Wettkämpfen ist ein Team mit Ärzten, Sanitätern und Rettungswagen vor Ort.

NOTRUFNUMMERN:

112 Allgemein

PROTESTE:

Alle Einsprüche („protests“) und Berufungen („appeals“) müssen unter Beachtung der World Athletics-Regeln erfolgen.

Einsprüche („protests“), die die Wettkämpfer:innen betreffen, sind vor Beginn des jeweiligen Wettkampfes beim Technischen Delegierten der EMA einzulegen. Bei Unklarheiten ist es dem/der Athleten:in erlaubt „unter Protest“ teilzunehmen, diesbezüglich wird dann die Jury einen Einspruch („appeal“) zu bearbeiten haben.

Einsprüche, die die Durchführung oder das Ergebnis eines Wettkampfes betreffen, sind in erster Instanz unverzüglich (mündlich) vom Athleten/von der Athletin selbst oder seitens eines Beauftragten an der entsprechenden Wettkampfstätte beim Schiedsrichter, vorzugsweise beim Hauptschiedsrichter, einzulegen. Dies muss innerhalb von 30 Minuten nach der offiziellen Bekanntgabe der Ergebnisliste (Aushänge) erfolgen.

Nach der mündlichen oder schriftlichen Entscheidung des Schiedsrichters bleibt dem/den Athleten:innen das Recht auf Berufung („appeal“) beim Schiedsgericht. Diese Berufung muss innerhalb von 30 Minuten nach der offiziellen Bekanntgabe des Schiedsrichters erfolgen.

Unterschrieben vom Teammanager und vom/von der betreffenden Athleten:in selbst, muss eine Berufung („appeal“) in schriftlicher Form die Jury erreichen. Der Berufung sind 100 € Gebühr beizulegen, die bei Zurückweisung der Berufung verfallen.

Alle Berufungen an das Schiedsgericht müssen immer am TIC eingelegt werden. Dort gibt es auch die passenden Vordrucke.

Im Hinblick auf eine faire Entscheidungsfindung, prüft die Berufungsjury alle verfügbaren Beweise und konsultiert all jene Personen, die sie hierfür als notwendig erachtet. Die Entscheidung der Berufungsjury ist endgültig.

RUNDUM INFORMIERT:

Immer aktuelle Informationen/Termine zum Seniorensport in der Leichtathletik finden Sie auf der Homepage des DLV www.leichtathletik.de - Eine Rubrik „Senioren“ hält Sie ständig auf dem Laufenden.

SCHLUSSFEIER:

Die EM-Abschlussfeier findet am Sonntag, den 27. Februar um 11.30 Uhr im Altice Forum Braga statt.

SERVICE-TELEFON-NR.:

Wir bitten Sie, zur Entlastung des örtlichen Organisationsbüros, sich mit all Ihren Fragen, Sorgen und Problemen während der Meisterschaften vorzugsweise an das DLV-Betreuerteam zu wenden. Ein Teammitglied finden Sie meist unweit der DLV-Infotafel, im Zuschauer-(Haupt-)Tribünenbereich, üblicherweise ganz in der Nähe der angebrachten Schwarz-Rot-Goldenen-Fahne sowie in Pandemiezeiten auch außerhalb der Halle an der frischen Luft. Der Standort des Physiotherapeuten ist in jedem Fall dauerhaft besetzt und steht Ihnen daher als weitere feste Anlaufstelle zur Verfügung.

Auch bei eventuellen **Notfällen** können Sie einen hilfreichen Betreuer aus dem DLV-Team wie folgt telefonisch erreichen:

Das DLV-Service-Telefon Braga:

+49 178-19 64 99 0

Zwischen 8:00 und 21:00 Uhr sind wir für Sie da!

SICHERHEITSMASSNAHMEN:

Sicherheitsbeauftragte (safety officers) können im Wettkampferlauf einen Athleten/eine Athletin auffordern, den Wettkampfbereich zu verlassen. Aus zwei verschiedenen Gründen:

(a) Wenn die Teilnahme des/der Athleten:in aus der Sicht des Sicherheitsbeauftragten zu einer Gefahr für die persönliche Gesundheit des/der Athleten:in oder anderer Athleten:innen führt.

(b) Wenn der/die Athlet:in nach Ansicht des Sicherheitsbeauftragten nicht mehr die Fähigkeit, Eignung oder Vermögen besitzt, den Wettbewerb, an der er/sie teilnimmt, sicher zu beenden.

Im Fall der Fälle erteilt der Sicherheitsbeauftragte dem/der Athleten:in zwei Verwarnungen, wobei jede Verwarnung sowohl mündlich ausgesprochen als auch visuell (gelbe Karte) angezeigt wird.

Für den Fall, dass besagte:r Athlet:in nach diesen zwei Verwarnungen noch immer dasselbe Problem hat, so spricht der Sicherheitsbeauftragte eine Disqualifikation aus und zeigt der/m Betreffenden die rote Karte. Der/die Athlet:in muss dann unverzüglich den Wettkampfort verlassen.

Der Sicherheitsbeauftragte kann (z.B. im Namen des Bahnkampfrichters) jedem:r Athleten:in, der/die den Wettkampfplan verzögert, eine rote Karte ausstellen.

Die Sicherheitsbeauftragten sind anhand ihres roten Oberteils oder einer roten Armbinde zu erkennen.

SICHERHEITSHINWEISE:

Erfahrungsgemäß häufen sich bei Großveranstaltungen die Eigentumsdelikte. Wir weisen deshalb eindringlich darauf hin, auf die persönlichen Gegenstände besonders zu achten, diese nicht unbeaufsichtigt zu lassen und entsprechend zu sichern (incl. PKW).

SIEGEREHRUNGEN:

Alle Siegerehrungen für die drei Erstplatzierten (Medaille und Urkunde) erfolgen zeitnah im Eingangsbereich des Altice Forum grundsätzlich noch am selben Tag des Wettkampfs, das schließt die Ehrungen der Non-Stadia-Disziplinen mit ein. Die

drei Erstplatzierten sind gehalten, sich möglichst 15 Minuten vor der angesetzten Zeit im Ehrungsbereich einzufinden. Einen entsprechenden Siegerehrungsplan finden Sie im

Altice Forum. Es werden keine Medaillen vor der Siegerehrung ausgegeben.

Die Urkunden ab Platz 4 sind im TIC für 2,00 € käuflich zu erwerben.

STADIEN:

ADRESSEN UND KONTAKTDATEN

Altice Forum Braga Pavilion

Av. Dr. Francisco Pires Gonçalves Contacts: 00351 253 208 230, comercial@investbraga.com

1° Maio Stadium

Parque S. João da Ponte Contacts: 00351 253 203 150, desporto.saude@cm-braga.pt

Dr. Braga dos Anjos Throwing Center

Rua Monsenhor Airoso (Altice Forum Braga) Contacts: 00351 253 203 150, desporto.saude@cm-braga.pt

Cavalry Regiment 6

Rua do Regimento de Infantaria 8 Contacts: 00351 253 689 190

Monte Picoto

Befindet sich in der Nähe des "1° Maio Stadium"

STAFFELN: 4 x 200 m

Pro Land ist in jeder Altersklasse M/W 35 bis M/W 90 jeweils eine 4 x 200 m-Staffel startberechtigt. Das Betreuer-Team wird die Staffelnominierung nach dem Grundsatz eines zu erwartenden größtmöglichen Erfolges vornehmen. Nach den Regeln der WMA/EMA muss mindestens ein Mitglied der Staffel der ausgeschriebenen Altersklasse angehören. Der/die jüngste Teilnehmer:in entscheidet die Altersklasse. Die Staffelmeldungen müssen am Vortag des jeweiligen Wettkampftages durch ein Mitglied des Betreuer-Teams im TIC abgegeben werden.

Für die Teilnahme in einer Staffel gelten die von der Sportentwicklung des DLV festgelegten Regelungen:

- ▶ Wer in der Staffel starten möchte, sollte bis spätestens Freitag, den 25.02., 18.00 Uhr schriftlich auf dem DLV-Rückmeldeformular Staffel-Teilnahme seine Bereitschaft gegenüber dem Betreuer-Team erklären und seine erzielten Wettkampfleistungen wie abgefragt angeben.
- ▶ Die Nominierung zur Teilnahme in einer Staffel erfolgt i.d.R. nach den Zeiten/Leistungen (Einzel- oder Mehrkampf), die während der EM-Wettkampftage in Braga erzielt wurden - absteigend: 200 m, 60m, 400 m/Kurzstrecke. Diese Leistungen werden vom Betreuer-Team direkt übernommen.
- ▶ Es können bei der Staffelaufstellung zusätzlich die Leistungen herangezogen werden, die bei den Deutschen Meisterschaften der Senior:innen 2021 in Baunatal bzw. in 2021/2022 nachvollziehbar auf einer genehmigten Veranstaltung mit offizieller Ergebnisliste erbracht wurden. Relevante Disziplinen 200 m, 60m, 400 m/Kurzstrecke.
- ▶ Die Staffelnominierungen werden primär innerhalb der Altersklassen vorgenommen. Das Betreuer-Team kann jedoch aufgrund erhöhter Medaillenchancen und/oder um Staffelmöglichkeiten zu ermöglichen, Ersatzläufer benennen und Staffelmöglichkeiten in einer jüngeren Altersklasse melden.
- ▶ Wenn aus dem angemeldeten Pool der Staffelnominierungen aufgrund fehlender Teilnehmer:innen Staffeln ggf. nicht besetzt werden können, können auch Athleten:innen für eine Staffelnominierung berücksichtigt werden, die in anderen als der genannten Disziplinen teilnehmen.
- ▶ Das Betreuer-Team kann Ausnahmen von o.g. Regeln beschließen. Dies wird restriktiv und nur in besonders gelagerten Fällen angewendet.
- ▶ Wer sich bereit erklärt hat, in einer Staffel zu starten und als Läufer:in oder als Ersatzläufer:in durch das Betreuer-Team für eine Staffel seiner Altersklassen (AK) oder einer jüngeren AK nominiert wurde, begeht eine Unsportlichkeit, wenn er/sie am Veranstaltungstag nicht für die Staffel bereitsteht, für die er/sie nominiert wurde.
- ▶ Ausnahmen bestehen bei Verletzungen oder anderer wichtiger Gründe, die nicht in der Verantwortung des/der Athleten:in liegen. Bei einer festgestellten Unsportlichkeit, wird zur Feststellung beim Rechtsausschuss des DLV nach der RVO-DLV beantragt, dass der/die Athlet:in bei

der nächsten internationalen Meisterschaft, bei der dieser/diese Athlet:in gemeldet ist, nicht für eine Staffelmeldung berücksichtigt wird.

- Über die Vor-Ort-Abwicklung der Staffelaufstellung wird bei der 1. Mannschaftsbesprechung (digital) und über das DLV Info-Bord informiert.

START:

Das Startkommando lautet bis 400 m:

1. On your marks
2. Set
3. Schuss

Ab den Laufdistanzen 800 m und mehr erfolgt nach der Aufforderung „On your marks“ der Schuss.

Alle Ansagen in der Halle erfolgen in Englisch.

Fehlstart: Es gelten die WMA-Startregeln, bei denen jeder: Athlet:in disqualifiziert wird, die/der durch sein eigenes Verschulden zwei Fehlstarts macht. Dies gilt auch für die Mehrkämpfe.

STARTNUMMERN:

Alle Athleten:innen erhalten drei identische Startnummern, die unverändert auf der Vorder- und Rückseite des Trikots bzw. an der Sporttasche zu befestigen sind. Ausgenommen davon sind die Sprünge und Würfe, wo wahlweise nur eine Startnummer auf dem Rücken oder auf der Brust getragen werden muss (WMA-/EMA-„Regel“). In den Staffeltwettbewerben tragen die Beteiligten 2 Startnummern. Auf dem Rücken wird die persönliche Startnummer angebracht. Vorne ist eine eigens für die Staffeltwettbewerbe kreierte Länderkennung GER zu tragen.

Die Startnummern dürfen nicht geknickt oder verändert werden, dies kann zur Disqualifikation führen.

Für den Fall, dass einmal eine Startnummer verloren gehen sollte, gilt die Empfehlung, die eigene Handynummer auf die Rückseite zu schreiben.

Bei den Athlet:innen, die am Cross Country oder Race Walk teilnehmen, enthält eine der drei Startnummern einen Chip.

STARTUNTERLAGEN:

Siehe Punkt „Anmeldebüro“.

Jede:r Athlet:in muss seine Teilnahme bestätigen. Die Bestätigung erfolgt nicht im TIC, sondern im Akkreditierungs-Zelt (von 9.00 bis 21.00 Uhr). Diese „Final Declaration“ muss bei Wettkampfbeginn vor 11.30 Uhr am Vortag des Wettkampfes bis 21.00 Uhr, bei Wettkampfbeginn nach 11.30 Uhr bis spätestens zwei Stunden vor dem Wettkampf erfolgen. Er/sie erhält eine Quittung, die er/sie stets bei sich tragen sollte.

Hat sich ein Athlet/eine Athletin für die nächste Runde qualifiziert, möchte aber auf eine Teilnahme verzichten, muss dies dem Schiedsrichter oder TIC innerhalb von 30 Minuten nach der Veröffentlichung der Ergebnisse aus dieser Runde mitgeteilt werden.

TECHNICAL INFORMATION CENTRE (TIC) / WETTKAMPFBÜRO

Das Wettkampfbüro (TIC) befindet sich im Altice Forum Braga, ganz in der Nähe der Akkreditierung im ersten Stock. Die Serviceangebote finden Sie im „Technical Manual“ auf Seite 18. Die Öffnungszeiten siehe unter „Anmeldung“ bzw. im offiziellen „Technical Manual“.

Wer nach einem Protest (Einspruch) die Entscheidung des Schiedsrichters anfechten will, der kann dies nur zusammen mit einem DLV-Teambetreuer beim TIC vornehmen.

TRANSPORT:

Alle Veranstaltungsorte sind mit den öffentlichen Verkehrsmitteln zu erreichen, siehe auch „Anreise“.

Alle akkreditierten Personen können gegen Vorlage ihrer Akkreditierungskarte kostenlos die öffentlichen Verkehrsmittel nutzen.

WETTBEWERBE / LAUFEN:

Die Athlet:innen müssen sich darauf einstellen, stets zur ersten im Zeitplan angegebenen Wettkampfrunde anzutreten und im Callroom zu melden, da vorab keine Stellplatzkarte abgegeben werden muss.

Je nach Teilnehmerzahl kann es vorkommen, dass Zwischenläufe/Halbfinals ausfallen. Alle Endläufe werden immer wie im

Zeitplan ausgeschrieben durchgeführt (unabhängig, ob die Zwischenläufe oder Halbfinals ausgefallen sind).

WETTKAMPFGERÄTE:

Im „Technical Manual“ finden sich leider keine Aussagen, was das Thema „Ausleihe von Stabhochsprungstäben“ betrifft. Was die Wurfdisziplinen und das Kugelstoßen angeht, so stellt das LOC die erlaubten Geräte zur Verfügung, siehe auch „Technical Manual“ auf Seite 30 „6.25. Implements“.

Persönliche Wettkampfgeräte sind mindestens drei Stunden (3) vor Beginn der Wettkampfdisziplin im Geräte-Kontrollraum (Altice Forum Braga Pavillon) zur Prüfung abzugeben. Sie verbleiben dort und werden zur Wettkampfstätte gebracht. Sie müssen auch anderen Athlet:innen zur Verfügung gestellt werden. Die Geräte werden nach Beendigung des Wettbewerbes zur Gerätekontrolle zurückgebracht. Gegen Vorlage ihres Beleges können sie dort abgeholt werden. Das LOC übernimmt keine Haftung für abgegebene Geräte. Die Gerätekontrolle befindet sich im Altice Forum Braga Pavillon.

WETTKAMPFKLEIDUNG:

Die internationalen Seniorenverbände EMA und WMA berufen sich in der Trikotfrage auf TR 5 der Internationalen Wettkampffregeln. Dort heißt es: "... nehmen die Wettkämpfer in der einheitlichen, zugelassenen Kleidung ihres Nationalen Verbandes teil."

Um eine verlässliche Regelung zu finden, die die Athlet:innen vor einer möglichen Disqualifikation schützt, und um ein nahezu einheitliches Bild unseres großen Teams bei den internationalen Meisterschaften zu gewährleisten, werden nur noch Wettkampftrikots aus den letzten DLV-Kollektionen zugelassen.



Die DLV-Kollektionen sind online im DLV-Shop erhältlich. Den DLV-Shop erreichen Sie wie gewohnt über www.leichtathletik.de.

Alle Starter:innen bei internationalen Seniorenmeisterschaften erhalten einen Rabatt von 20 % auf die Trikots der aktuellen Nationalmannschaftskollektion. Dafür bitte eine E-Mail mit gewünschter Konfektionsgröße und Versand-/Rechnungsadresse an webshop@leichtathletikmarketing.de schreiben. Die dazugehörige Hose ist nicht verpflichtend.

Eigene „Kompositionen“ des Wettkampftrikots führen zur Disqualifikation!

Falls Sie Rückfragen zu der DLV-Kollektion, Bestellung etc. haben sollten, wenden Sie sich bitte direkt an die DLM, Frau Tessa Reifenberg:

E-Mail: webshop@leichtathletikmarketing.de oder telefonisch: 0611/944932-40

Über die offizielle Beflockung hinaus, dürfen gemäß WA-Regeln keine Reklameschriften auf dem Trikot erscheinen und am Körper getragen werden. Die vom Veranstalter ausgegebenen Startnummern müssen in Originalgröße getragen werden.

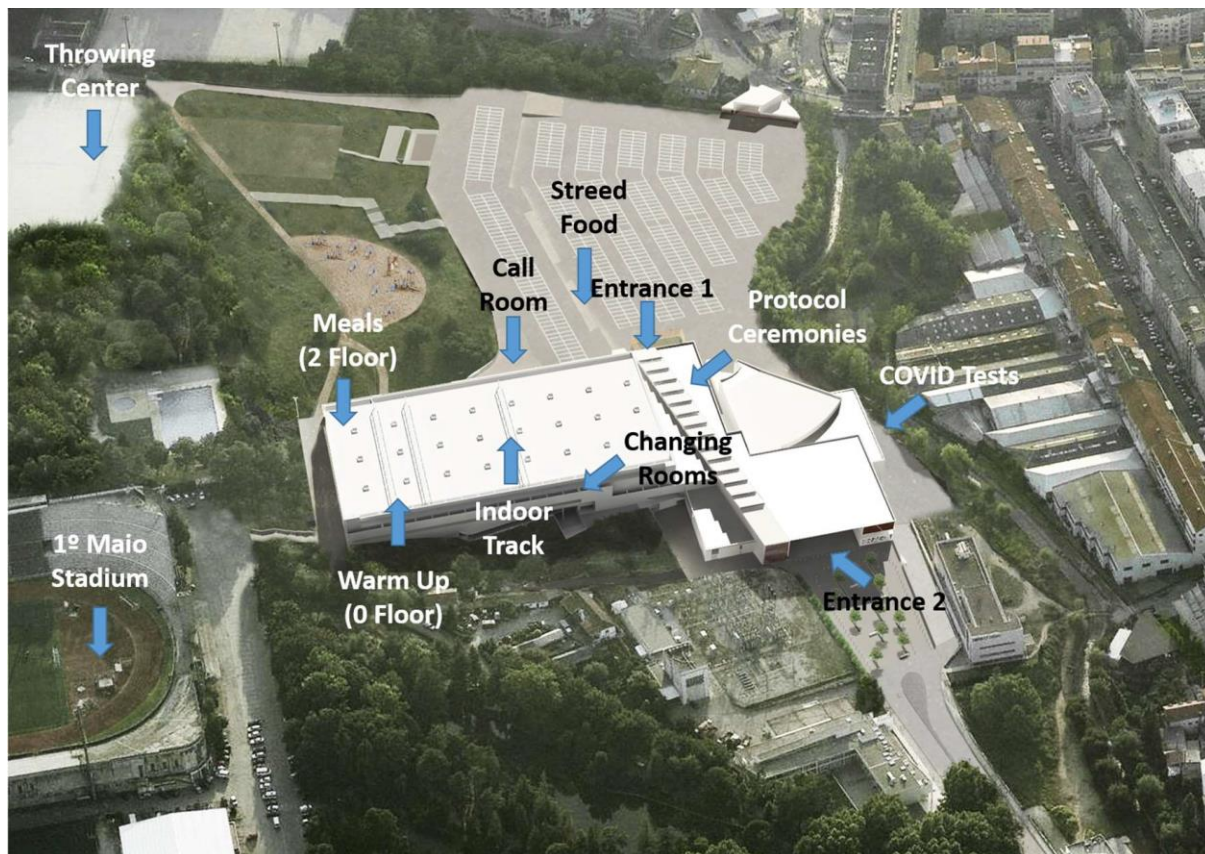
ZEITPLAN:

Der detaillierte Zeitplan ist auf der LOC-Seite veröffentlicht: <https://www.emaci2022braga.com>

Mit Zeitplanänderungen vor Ort muss allerdings wie bei jeder Meisterschaft gerechnet werden. Bitte vergewissern Sie sich deshalb rechtzeitig vor Ort, ob es evtl. Änderungen gegeben hat. Über einen entsprechenden Link werden Änderungen im Zeitplan auch veröffentlicht unter: www.leichtathletik.de

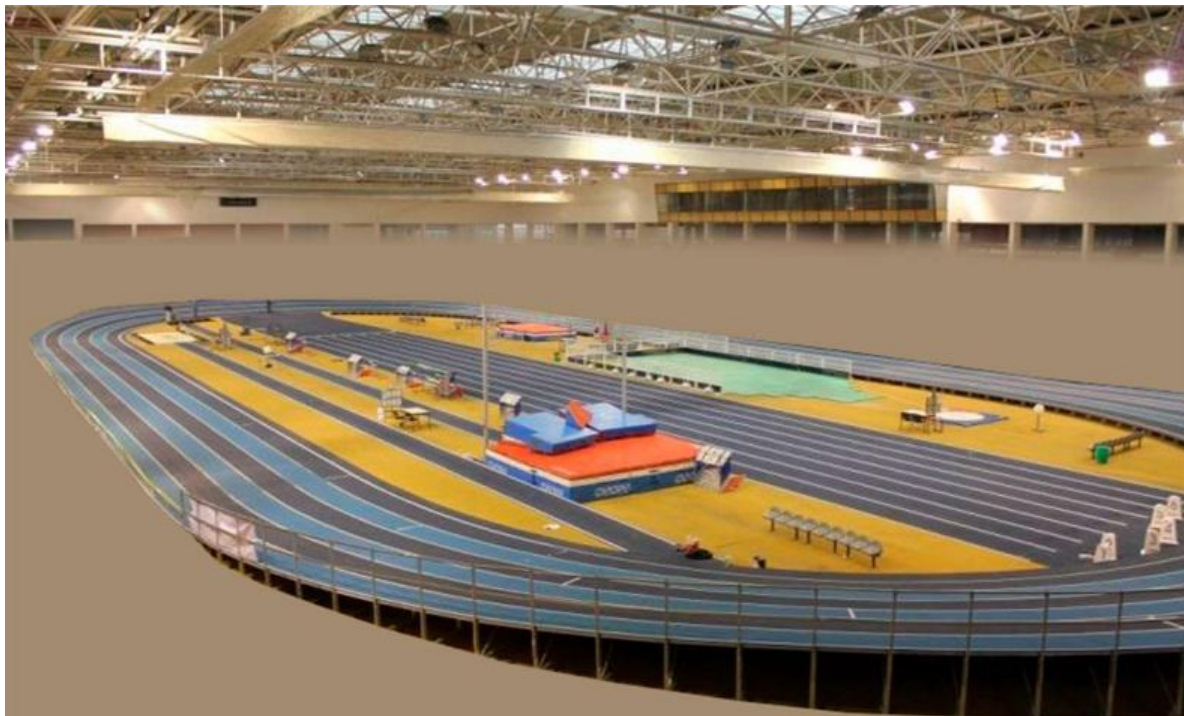
VIEL ERFOLG!

WETTKAMPFSTÄTTEN



ALTICE FORUM BRAGA

Av. Dr. Francisco Pires Gonçalves, 4715-558 Braga



Die Halle "Altice Forum Braga" befindet sich im Stadtzentrum, umgeben von den zentralen Grünflächen der Stadt (Monte Picoto und Ponte Park) und dem Sport-komplex der Stadt (Parque da Ponte). Wer mit dem Auto anreist, sollte den hinteren Zugang wählen und den großen Parkplatz nutzen, Zufahrtsstraße: Rua Monsenhor Airosa. Mit dem Stadtbus (Linien 18, 20, 38, 43, 45, 58, 74 und 95) erreichen Sie das nahegelegende "Altice Forum Braga".

WURFSTADION "Dr. Braga dos Anjos Throwing Center"

– siehe Bild 1, Seite 11, oben links: Throwing Center

Das Dr. Braga dos Anjos-Wurfzentrum ist ca. 500 Meter vom Altice Forum Braga entfernt und verfügt über einen Wurfbereich, wo die Würfe mit dem Hammer, Diskus und Gewicht stattfinden. Diese Sportanlage ist nicht mit Umkleideräumen ausgestattet, deshalb sind bitte die Umkleiden im ca. 100 Meter entfernten Sportkomplex Camélias oder die im Altice Forum zu nutzen. In letzterem wird auch der Call Room zu finden sein.

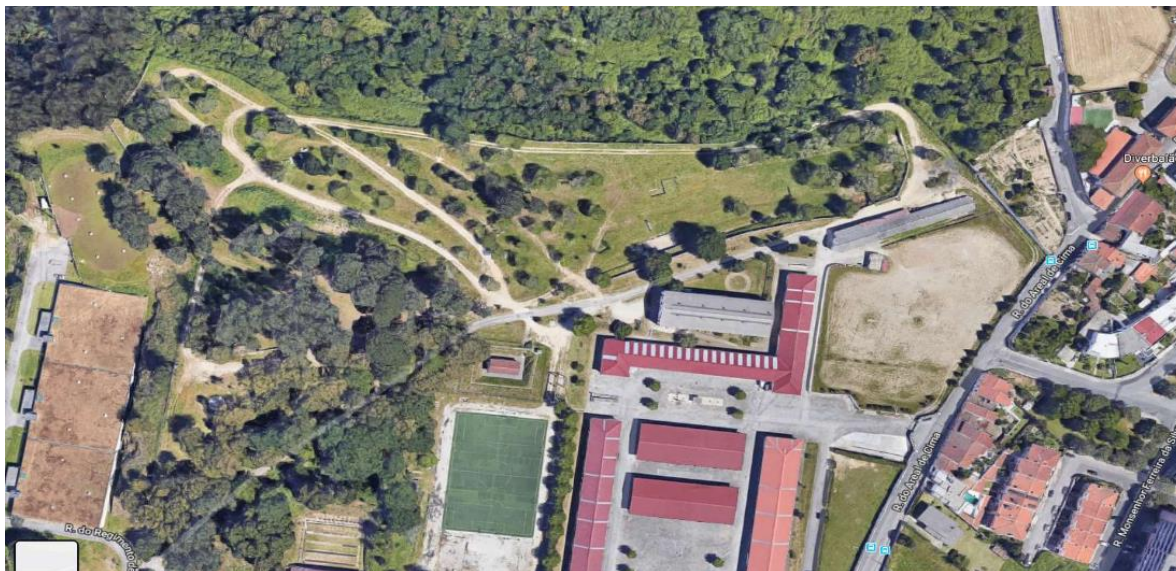
1° DE MAIO STADIUM Parque S. João da Ponte



Das Stadion 1° de Maio liegt etwa 500 Meter vom Altice Forum entfernt und verfügt über Sektoren für Hammer- und Diskuswurf sowie zwei Speerwurfanlagen. Das 1° de Maio-Stadion ist mit Umkleideräumen ausgestattet. Zusätzlich sind Umkleideräume im Altice Forum vorhanden, wo sich auch der Call Room befindet.

CAVALRY REGIMENT 6: 5 KM- CROSS COUNTRY KURS

Rua do Regimento de Infantaria 8



Diese Militäranlage ist 3,5 Kilometer vom Altice Forum Braga entfernt und verfügt über eine bestens geeignete Crosslaufstrecke. Umkleieräume sind vor Ort vor. Der Call-Room befindet sich in unmittelbarer Nähe.

MONTE PICONTO: 5 KM-STRASSENGEHEN



Monte Picoto gilt als einer der schönsten Aussichtspunkte und liegt in der Nähe des 1° de Maio-Stadions. Dort findet der 5-Kilometer-Straßenlaufwettbewerb statt. Das Wettkampfgelände ist 2,2 Kilometer vom Maio Stadion entfernt und zu Fuß oder per Auto zu erreichen. Umkleidemöglichkeiten und Callroom befinden sich im Bereich des Starts. Ein Shuttle-Service zwischen dem Altice Forum Braga und der Strecke wird eingerichtet.